



renart&landini

emilio renart
ginevra landini

curador javier villa

Las obras de **Ginevra Landini** (1996) y **Emilio Renart** (1925 - 1991) operan en un territorio abstracto que podría generar cierta información sensible cuando se emprende un recorrido al interior de la mente, sobre una misma ruta que se expande al cosmos. Se trata de un movimiento sin piso hacia una formalidad desconocida que, no obstante y al mismo tiempo, podría ser parte de aquella sensibilidad intrínseca e inobservable que nos funda como humanos. Como nos recuerda la obra de **Landini**, el calcio de nuestros dientes fue generado por una misma supernova. Y es sobre ese dato, como sobre tantos otros, que es posible serpentear entre las sensaciones de una red neuronal activa y su expansión en filamentos más allá del propio cuerpo, utilizando solo como vehículo una misma línea que flota en el espacio.

Ambos buscan una semiótica sensorial propia. Una suerte de escritura cuyos grafemas son células, pelos y bulbos pilosos, huevos y agujeros, redes neuronales y filamentos; formas que organizan y narran, en un lenguaje tan interno como alienígena, las experiencias del cuerpo y la conciencia junto con la aparición orgánica de la abstracción celeste. Dicha escritura no es traducción, sino performatividad sensible desde la mano que ejerce como interlocutora de la mente. No producen abstracciones cerradas, sino sistemas abiertos. Las formas conectan escalas: lo microcelular con lo abismal, lo anatómico con lo geológico, el pelo con el calcio, el pensamiento con la materia. La vida aparece como una red de relaciones que atraviesa órganos y organismos, energías y territorios.

En las investigaciones de **Renart**, las líneas se despliegan como una exploración persistente del ser y de la conciencia humana. Sus organismos celulares y topografías lineales expanden el cuerpo desde su interior celular hacia la epidermis, y de allí a lo social y la galaxia misma. La conciencia se piensa como el engranaje de conexión de un

sistema vivo que se manifiesta en múltiples dimensiones. En las obras de **Landini** aparece con mayor presencia el material, y desde allí las conexiones emergen como cartografías sensibles: raíces, ramificaciones, ecos y halos registran zonas liminales entre la percepción y la inmersión. Estados psicológicos, sueños, sensaciones nerviosas y pensamientos toman cuerpo como materia en movimiento fugitivo; como una organización propia del sentir, previa a cualquier clasificación. Lo mínimo y lo sutil —a veces frágil, casi siempre lírico— funcionan como vectores de expansión con posibilidades infinitas. Como en una red capilar, lo micro alimenta lo macro y lo transforma. En ese movimiento se abre un campo sensible donde cuerpo, materia y cosmos vuelven a pensarse como partes de un mismo sistema vivo.

En definitiva, la conciencia y el inconsciente humanos se despliegan en estas obras como parte de un sistema más vasto. Las emociones tienen una circulación sistémica, como si fuesen parte de una red nerviosa, un flujo sanguíneo o una órbita en movimiento perpetuo. Lo interior no se fija en subjetividades claras, sino que se desplaza para evitar reducir las emociones a narrativas personales y categorías previsibles. Algo así como una búsqueda continua, y tal vez sin solución, de lo íntimamente colectivo.

javier villa

renart



RENART '76



Emilio Renart (Mendoza, 1925 – Buenos Aires, 1991) fue Profesor de Dibujo, Ilustración y Grabado egresado de la Escuela Nacional de Bellas Artes Prilidiano Pueyrredón y Profesor Superior de Pintura por la Escuela Superior de Bellas Artes Ernesto de la Cárcova. A lo largo de su carrera desarrolló una intensa investigación sobre la creatividad, tema al que dedicó el libro *Creatividad* publicado en 1987.

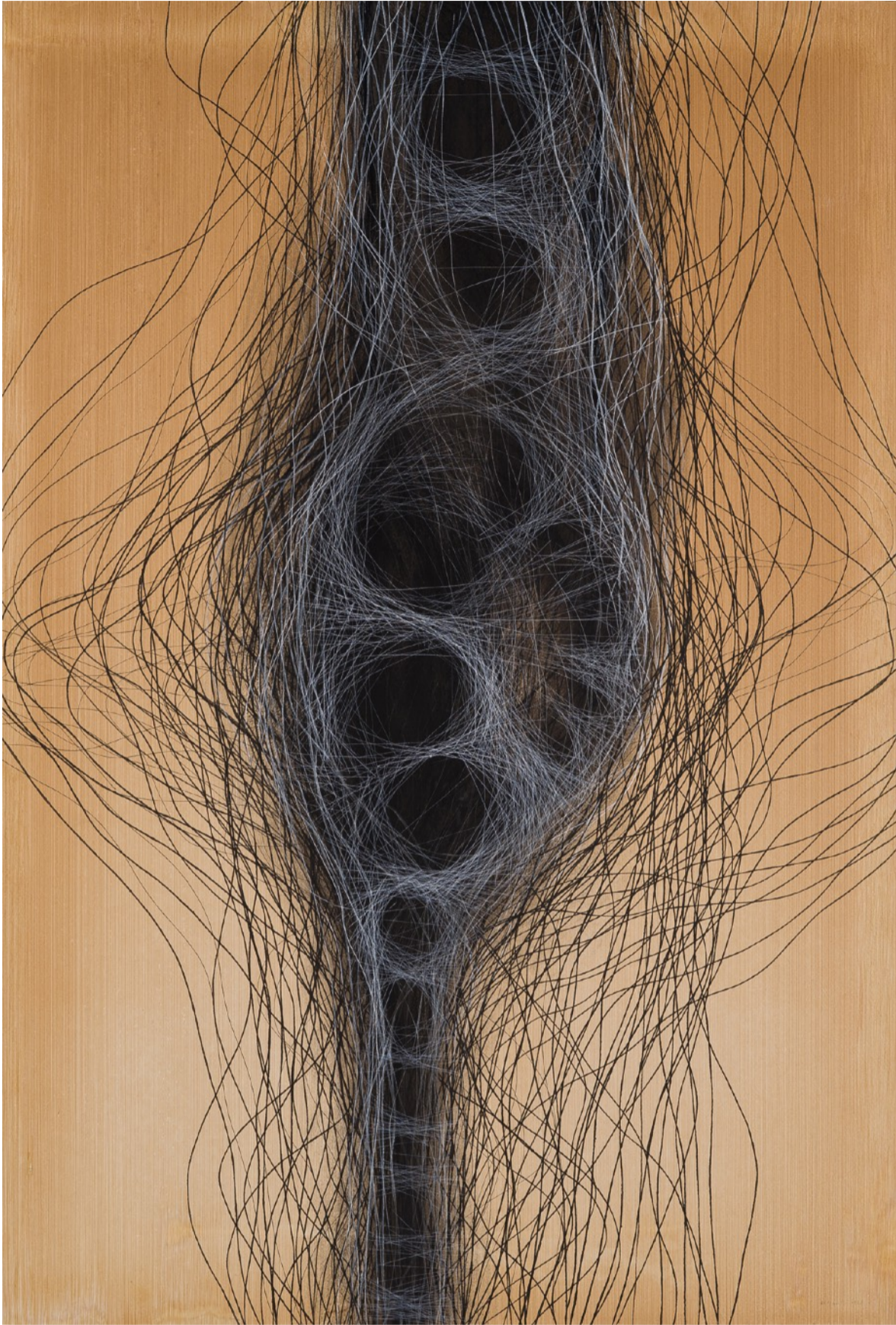
Su práctica artística se caracterizó por una aproximación abierta a los géneros y lenguajes, estrategia que denominó integralismo. Desde esta perspectiva buscó expandir las formas de expresión de lo que llamaba su “caligrafía personal”, una escritura visual en constante transformación.

Entre 1962 y 1967 desarrolló la serie *Integralismo Bio-Cosmos*, compuesta por cinco grandes piezas. Influido por las ciencias biológicas, la física y la zoología, elaboró una concepción del universo como materia energética originaria de la cual emergen la vida animal y la conciencia humana. En estas obras abandonó la representación tradicional para producir presencias orgánicas que ocupaban el espacio. *Integralismo Bio-Cosmos N°5* (1967), presentado en la Bienal de São Paulo, incorporaba resina poliéster y sistemas de iluminación.

Realizó su primera muestra individual en 1958 en la Asociación Estímulo de Bellas Artes. En 1964 recibió el Premio Especial del Instituto Torcuato Di Tella y en 1965 el Primer Premio de Dibujo del Premio Braque, que le permitió viajar a Francia en 1968. En 1982 obtuvo el Premio Konex en Dibujo. Continuó produciendo y exhibiendo hasta su fallecimiento en Buenos Aires en 1991.

Exposiciones individuales y colectivas

- 2014. *Filiaciones*. Una persistente forma de estar en el mundo. Fondo Nacional de las Artes, BsAs.
- 2002. *Emilio entre nosotros*. Centro Cultural Borges.
- 1991. *Homenaje a Emilio Renart*. Espacio Giesso Reich.
- 1989. *Multimágenes*. 120 esculturas. Galería Ruth Benzacar.
- 1983. *La belleza-fealdad de lo cotidiano*. Estudio de Osvaldo Giesso.
- 1982. (Mayo) *Exposición Multimágenes* en la Galería Arte Nuevo.
- 1980. *Multimágenes* en la Galería Arte Nuevo.
- 1980. *Dibujo argentino contemporáneo*. Colección Marcos Curi (MNBA).
- 1979. *El arte y la máscara*. Galería Ruth Benzacar.
- 1979. *Doce escultores en la Argentina*. Teatro Municipal Gral. San Martín.
- 1977. *Once espacios*. Exposición colectiva en la Galería Ruth Benzacar.
- 1976. *Dibujos y ejercicios de convivencia*. Galería Arte Múltiple.
- 1972. *Veinticuatro artistas argentinos*. Suiza / Alemania.
- 1969. *De todos un poco*. Galería Lirolay.
- 1968. *Six Latin American Countries* en Nottingham, Inglaterra.
- 1967. 9ª Bienal de São Paulo.
- 1965. Gana el Premio Georges Braque en la categoría Dibujo (Museo de Arte Moderno de Bs As).
- 1964. Premio Nacional e Internacional Di Tella con *Integralismo Bio-Cosmos n° 3*. Bs As.
- 1964. Premio Nacional e Internacional Di Tella con *Integralismo Bio-Cosmos n° 3*. Bs As.



Emilio Renart
Sin título.
Tinta sobre papel.
112 x 76 cm.
Año 1963/1965.



Emilio Renart
Sin título.
De la serie *Gatas peludas*.
Técnica mixta sobre papel.
73 x 107 cm.
Año 1970.



Emilio Renart
Sin título.
Técnica mixta sobre papel.
29,5 x 24,2 cm cada una.
Año 1976.



Emilio Renart
Sin título.
Técnica mixta sobre papel.
29,3 x 47,2 cm.
Año 1965.



Emilio Renart
Sin título.
Escultura en papel metalizado.
15 x 15 x 15 cm.
Año 1981.

landini





Ginevra Landini (Buenos Aires, 1996) desarrolla su obra a partir de la investigación sobre el cuerpo, el inconsciente y los procesos materiales del pensamiento. Su trabajo se despliega a través del dibujo, la pintura y la escultura.

En su obra construye imágenes que funcionan como registros de procesos internos, elaborando un lenguaje visual que busca capturar un espacio y un tiempo atravesados por la subjetividad de la memoria y las emociones. La sutileza de la línea en el plano y en el espacio, así como los objetos desprendidos de su función original en las esculturas, articulan un lenguaje sensorial de lo blando y lo mutable. De esta manera exalta la cualidad frágil de los materiales y la impermanencia del movimiento para reivindicar una dimensión micropolítica de la experiencia.

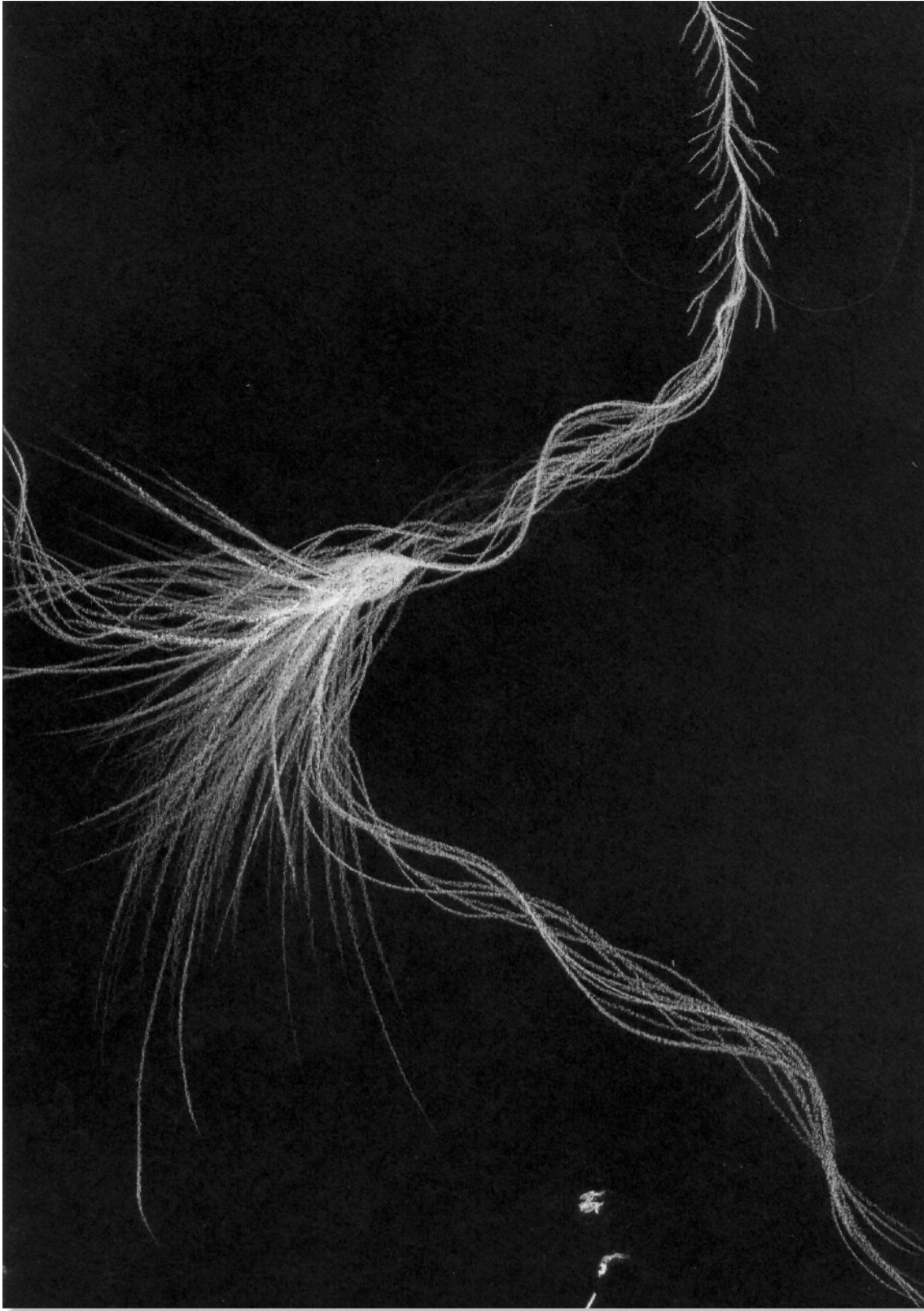
Es Licenciada en Ciencia Política por la Universidad de Buenos Aires (2020), donde también realizó el Posgrado en Cuerpo, Comunicación, Estética y Política (2022). En 2025 fue seleccionada para la beca de investigación de la Fundación Pistoletto / BIENALSUR en Biella, Italia. Complementó su formación con talleres de escultura con Miguel Harte, pintura con Leila Tschopp y clínicas de obra en programas como Ocho Miércoles (2025) y Espacio AB-ELE (2022). Desde el año 2021 se desempeña como docente de arte en el Bachillerato Popular Barracas Sur.

Exposiciones individuales y colectivas

- 2025 Beca de investigación de la Fundación Pistoletto / BIENALSUR en Biella, Italia.
- 2025 "Desvelo" en Valeries Factory
- 2025 "Todo lo que brilla es oro" en Palos, Palos, Palos.
- 2025 "Cuando el arte cura" muestra a beneficio del Hospital Rivadavia en Miranda Bosch.
- 2025 "Tercer Salón Nacional Jamaica Posible" en Galería Jamaica
- 2024 "Extraños Forasteros" en BSM.
- 2024 "Banquet" en Oranj, Londres, UK
- 2023 "Mueble Escultura II" en Espinosa Estudios.
- 2023 "Órganos Inespecíficos" en Museo MACBA.
- 2022 "Penta Mantra" en PM Galería.
- 2022 "En el agua se unen las lianas: Un Manglar en La Plata" en Centro de Arte UNLP.
- 2021 "Material de Rescate" en Ungallery.
- 2019 "El viaje extraordinario" en Centro Cultural Borges.



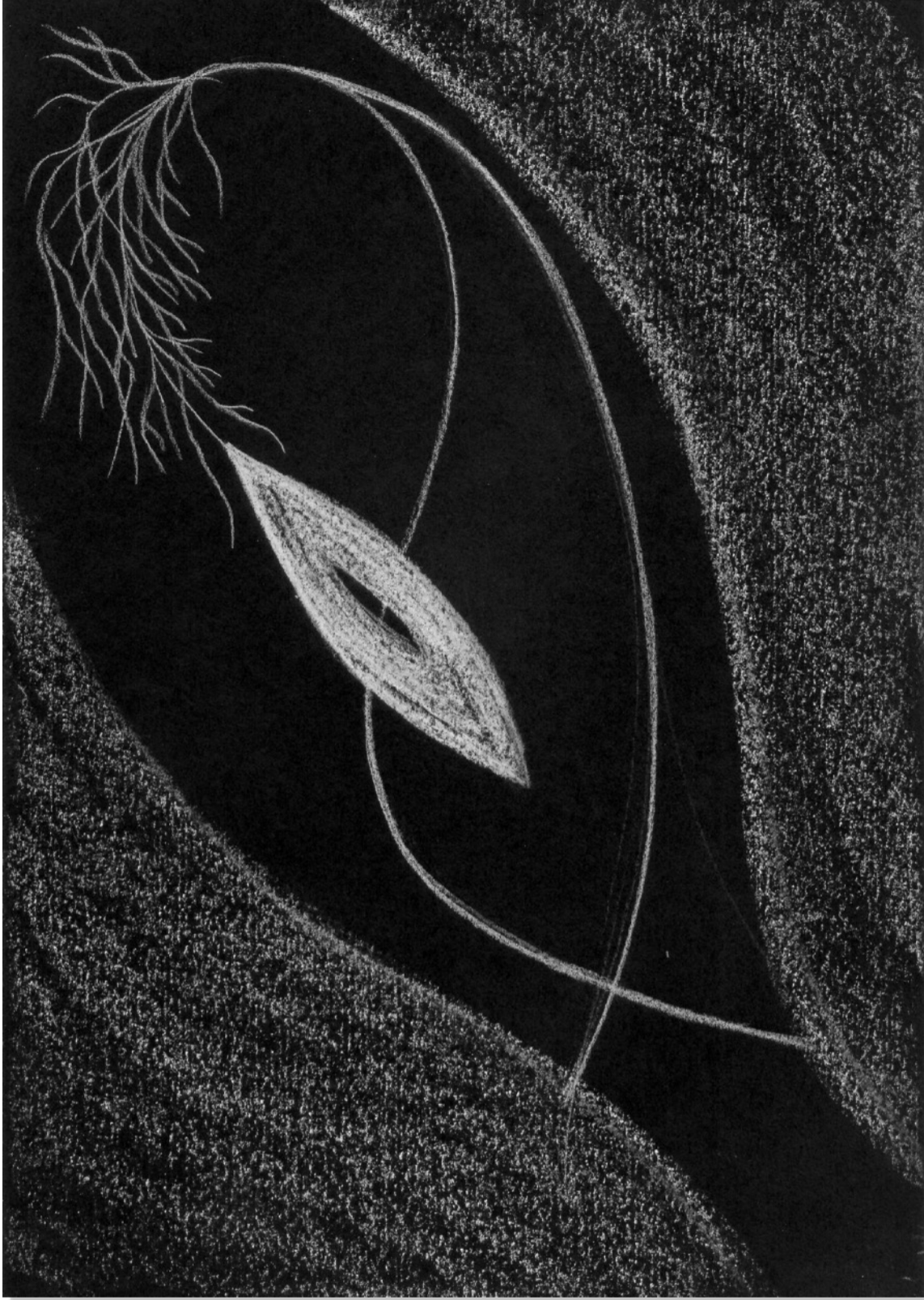
Ginevra Landini
Por su propio peso.
Hierro, masilla, alambre y bijoux.
50 x 20 x 25 cm.
Año 2026.



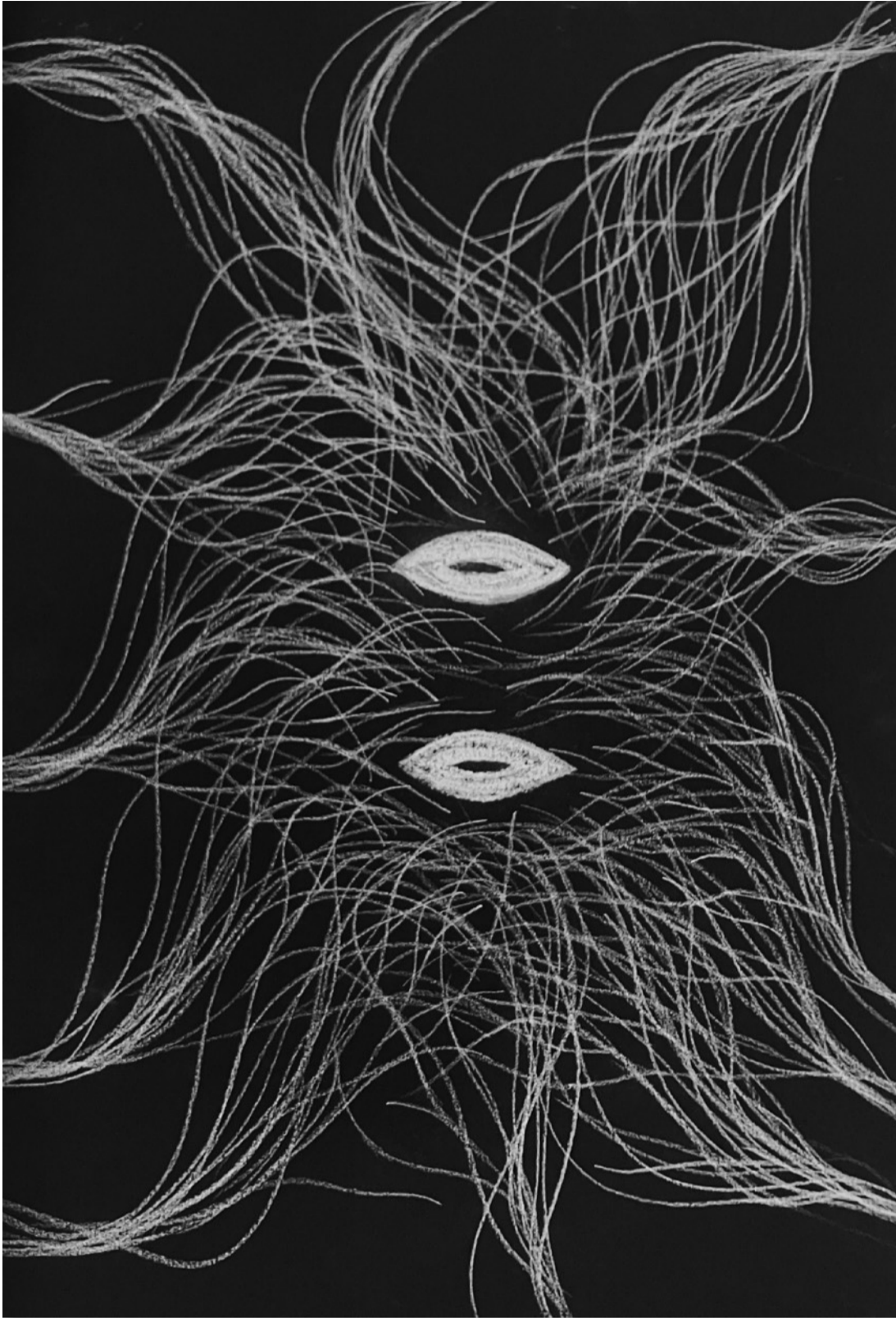
Ginevra Landini
Sin título
Serie *Movimientos*.
Tiza sobre papel negro.
21 x 29.7 cm.
Año 2025.



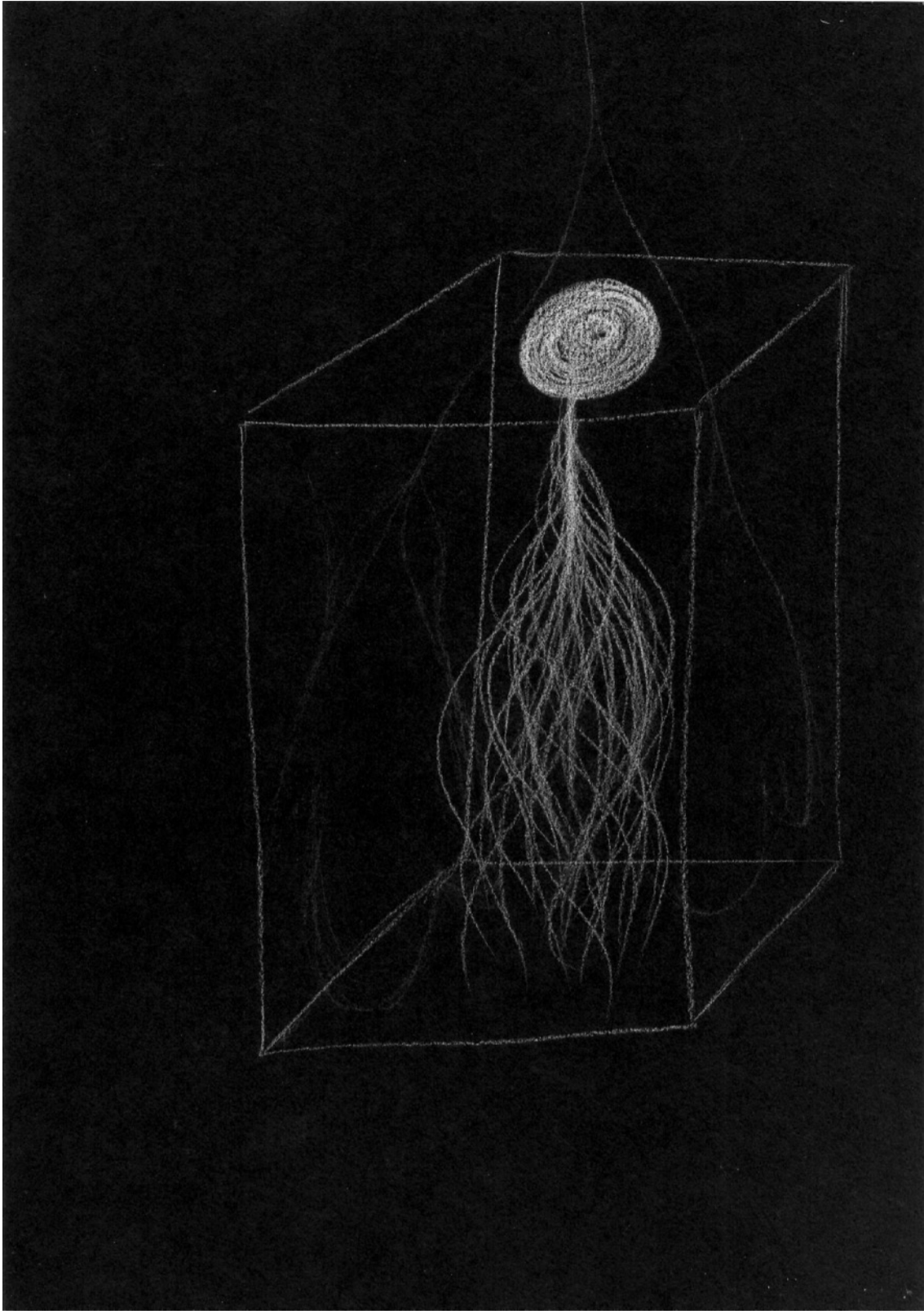
Ginevra Landini
Sin título
Serie *Movimientos*.
Tiza sobre papel negro.
21 x 29.7 cm.
Año 2026.



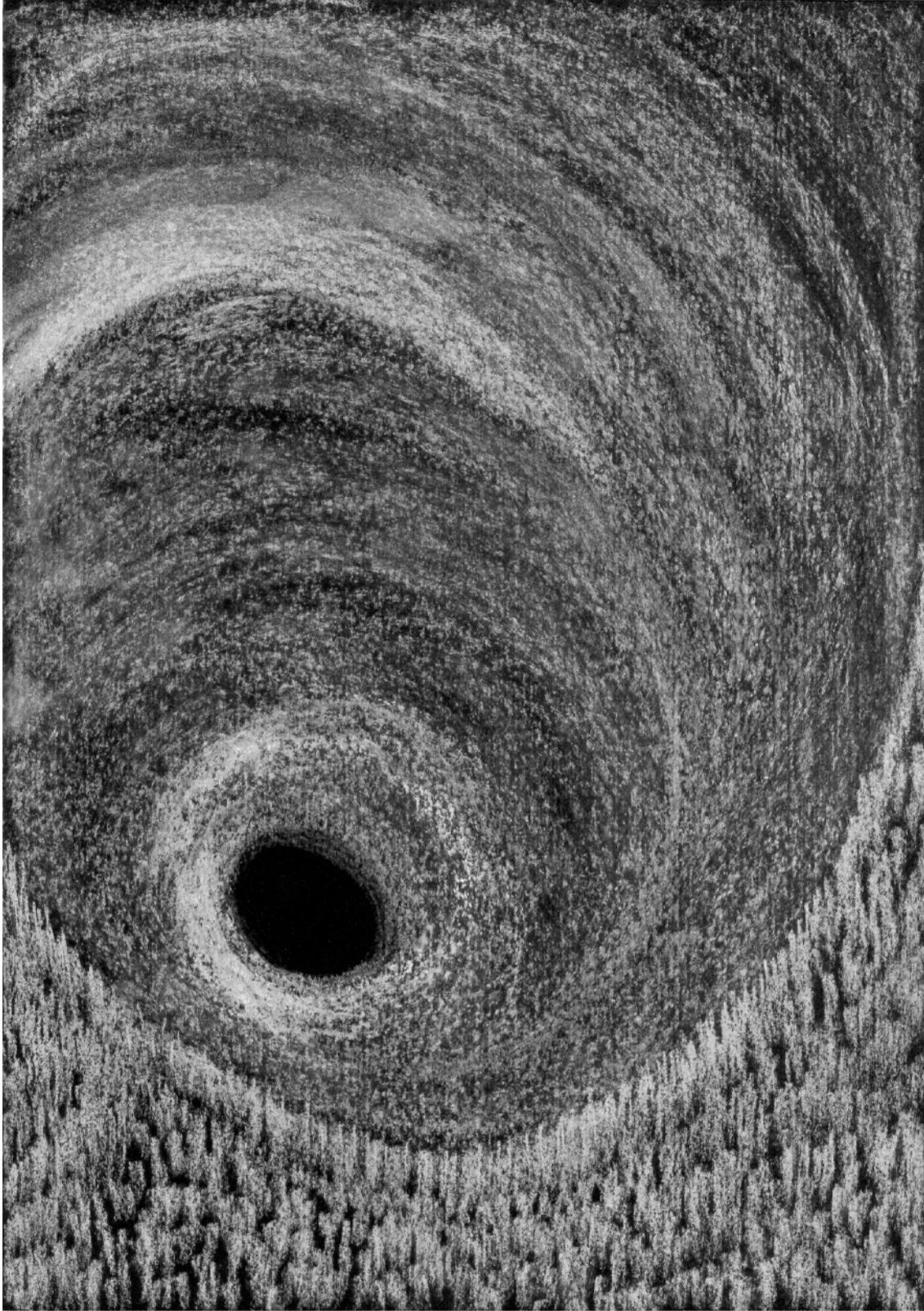
Ginevra Landini
Sin título
Serie *Movimientos*.
Tiza sobre papel negro.
21 x 29.7 cm.
Año 2025.



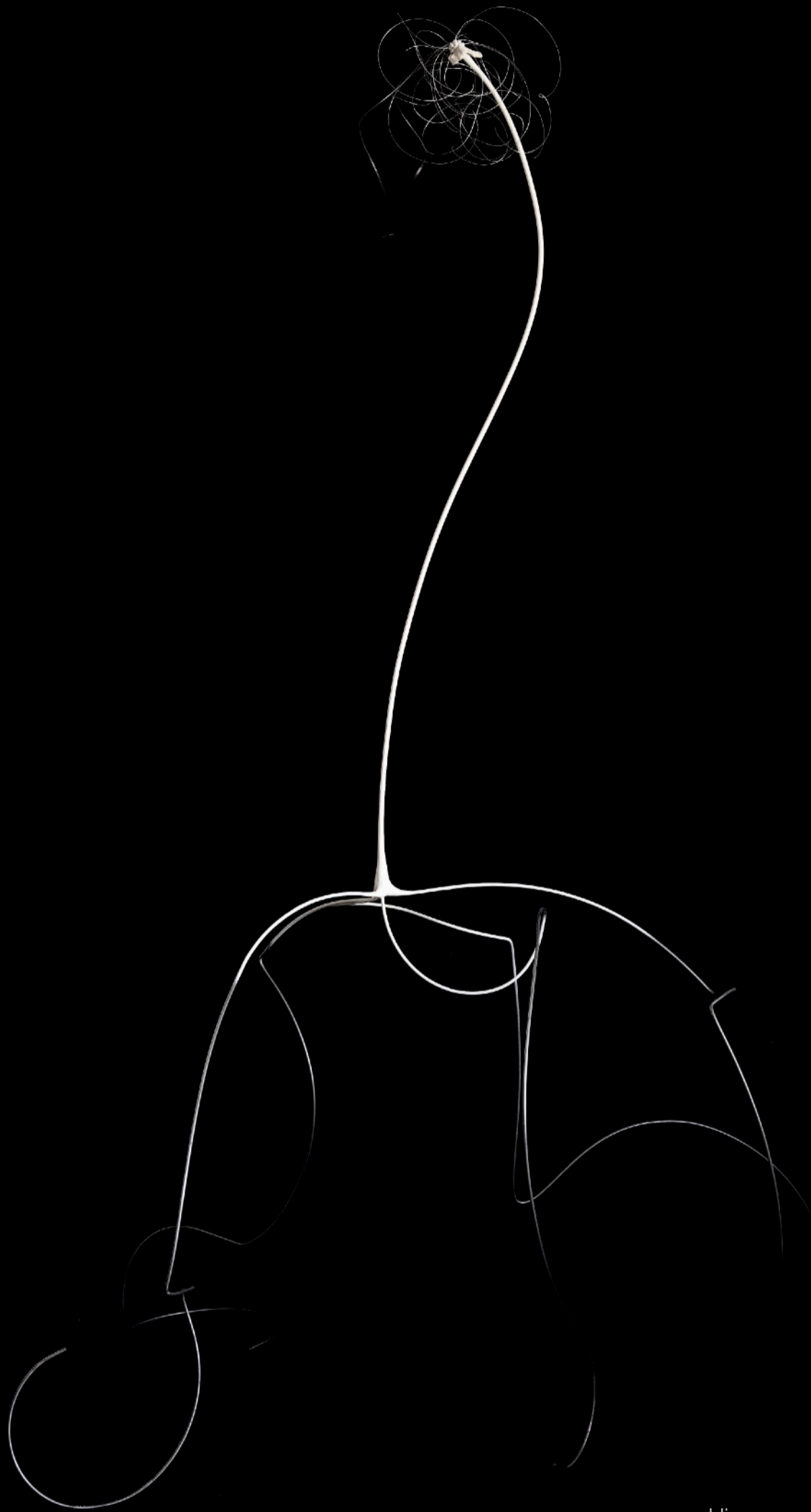
Ginevra Landini
Sin título
Serie *Movimientos*.
Tiza sobre papel negro.
21 x 29.7 cm.
Año 2025.



Ginevra Landini
Sin título
Serie *Movimientos*.
Tiza sobre papel negro.
21 x 29.7 cm.
Año 2025.



Ginevra Landini
Sin título
Serie *Movimientos*.
Tiza sobre papel negro.
21 x 29.7 cm.
Año 2026.



Ginevra Landini
Fantasía peligrosa.
Hierro, masilla, perlas de río y alambre.
180 x 120 x 80 cm.
Año 2024.



Ginevra Landini
¡Ojo!
Hierro y masilla.
120 x 40 x 20 cm.



Ginevra Landini
Periodo hiato.
Caja de zinc, alambre, lana y perla de fantasía.
24 x 23 x 10 cm.
Año 2025.



Ginevra Landini

Sin título.

Serie *Órganos inespecíficos*.

Tiza, almíbar, esmalte al agua, ferrite, polvo de mica y pigmentos naturales sobre lienzo.

203 x 107 cm.

Año 2023.



Ginevra Landini

Sin título.

Serie *Órganos inespecíficos*.

Tiza, almíbar, esmalte al agua, ferrite, polvo de mica y pigmentos naturales sobre lienzo.

215 x 110 cm.

Año 2023.



Ginevra Landini
Sin título.
Serie *Órganos inespecíficos*.
Tiza, almíbar, esmalte al agua, ferrite, polvo de mica y pigmentos naturales sobre lienzo.
207 x 107 cm.
Año 2023.



Ginevra Landini

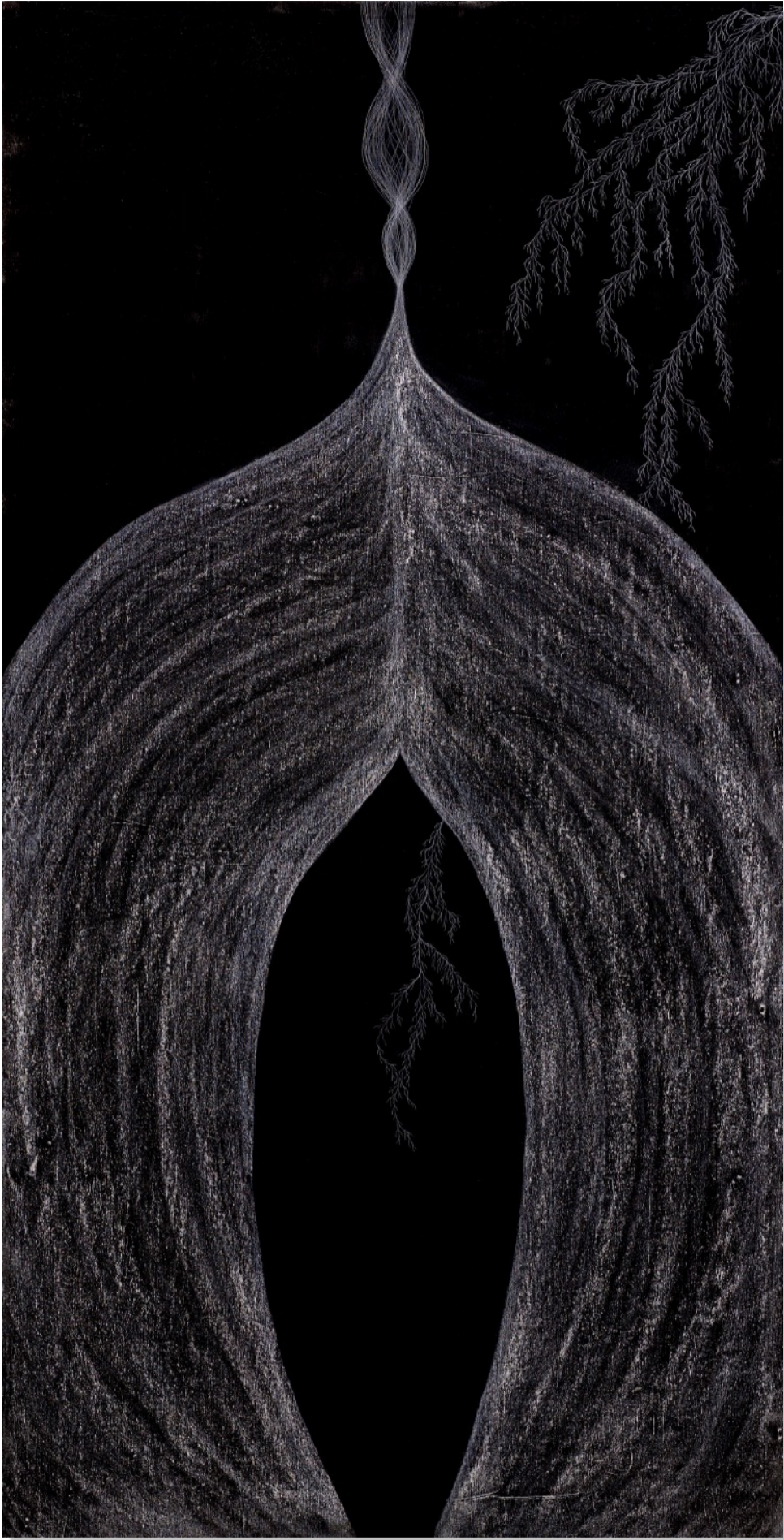
Sin título.

Serie Órganos inespecíficos.

Tiza, almíbar, esmalte al agua, ferrite, polvo de mica y pigmentos naturales sobre lienzo.

207 x 107 cm.

Año 2023.



Ginevra Landini

Sin título.

Serie *Órganos inespecíficos*.

Tiza, almíbar, esmalte al agua, ferrite, polvo de mica y pigmentos naturales sobre lienzo.

210 x 107 cm.

Año 2023.

delinfinito

galeria@delinfinito.com

+54 9 11 35704239

www.delinfinito.com